

# 2023

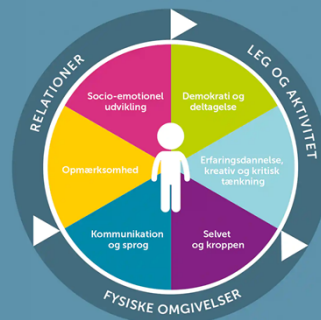
## KVALITATIV PÆDAGOGISK UDVIKLINGS- OG TILSYNSRAPPORT

CHARLOTTE RINGSMOSE  
GRETHE KRAGH-MÜLLER

# KIDS

2.  
reviderede  
udgave

KVALITETSUDVIKLING  
I DAGINSTITUTIONER



DANSK PSYKOLOGISK FORLAG

## Børnehuset Fjorden

Udarbejdet af ekstern konsulent: Susanne Skaanning

Dato for observation: 15. november 2023

Til stede: 35 børn, 9 voksne

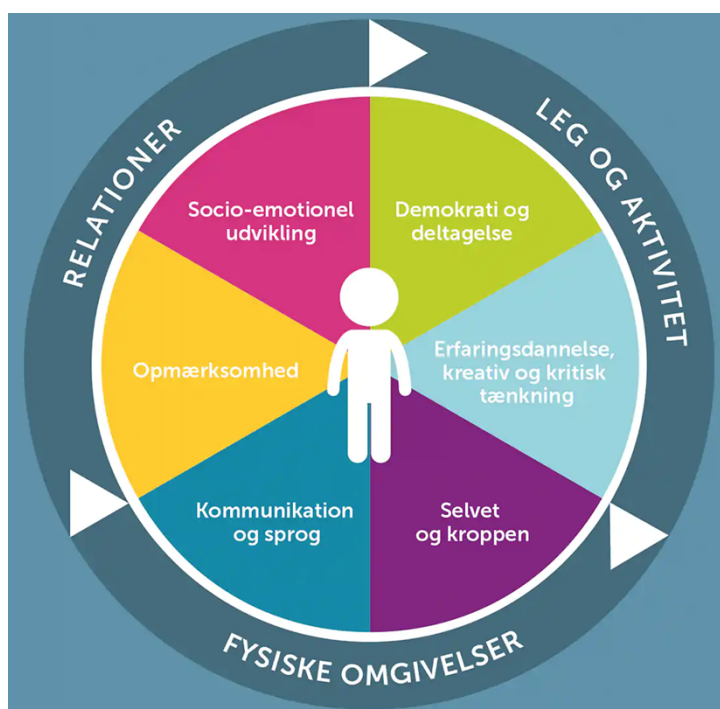
# Børnehuset Fjorden – kvalitativ rapport

## Om observationsredskabet KIDS

Evalueringen her er lavet med udgangspunkt i "KIDS - kvalitetsudvikling i daginstitutioner"<sup>1</sup>. Redskabet er danskudviklet og bruges til at evaluere og udvikle den pædagogiske kvalitet. KIDS er baseret på forskning af pædagogisk kvalitet og udviklingspsykologisk viden om, hvordan børn udvikles og lærer. KIDS er udarbejdet af professor, cand.pæd.psych. Charlotte Ringsmose og lektor cand.psych., autoriseret psykolog og specialist i børnepsykologi Grethe Kragh-Müller.

KIDS anvender anerkendte standarder for målekvalitet, hvilket omhandler vurdering af gennemsigtighed, pålidelighed og gyldighed. Det betyder at KIDS-redskabet er baseret på solid viden i form af teori og forskning om børns udvikling og at måler det, som det angiver at måle. I denne undersøgelse omhandler det læringsmiljøets kvalitet på følgende parametrene: relationer, leg & aktivitet, fysiske rammer, socio-emotionel udvikling og demokrati & deltagelse.

Pædagogisk kvalitet defineres her ud fra børnenes muligheder for både at leve et godt børneliv og at udvikle de færdigheder og kompetencer, der skal til for at kunne begå sig i det moderne samfund. I KIDS vurderer man altså ikke børnene - men børnenes muligheder for trivsel, læring og udvikling i den sammenhæng, de befinder sig i. I Børnehuset Fjorden lå observationsdagen d. 15/11 2023 og blev gennemført af Susanne Skaanning, (ekstern konsulent fra Relate).



<sup>1</sup> Charlotte Ringsmose & Grethe Kragh-Müller (2020): KIDS – Kvalitetsudvikling i daginstitutioner, 2. udg. Dansk Psykologisk Forlag

# Børnehuset Fjorden - 2023

## 1: Fysiske omgivelser

Indretningen af de fysiske omgivelser – inde og ude - har stor betydning for børnenes muligheder for erfaringsdannelse og for daginstitutionens sociale liv og dermed for børnenes udvikling og læring. Barnet er i en periode, hvor erfaringer og læring sker gennem det at undersøge og gå på opdagelse. Barnets hele færden i institutionen danner grundlag for erfaringsdannelse. Rummene (inde og ude) skal danne ramme og invitere til gode læringsoplevelser. En forudsætning for at det lykkes er at rum og indretning indgår som væsentlige elementer i de pædagogiske overvejelser og valg. (KIDS, s. 38)

### *Observationer og refleksioner – indendørs*

Der god mulighed for fordeling – og den mulighed gribes af personalet. Hver afdeling bruger flere rum til at fordele sig i. De voksne følger børnene/justerer sig efter dem. Børnene kan være inde og ude og flere gange bruges huset på tværs, hvilket giver børnene flere muligheder (som da nogle børnehavebørn bruger motorikbanen i VS da den er optaget i BH). Fordelingen afstedkommer fordybelse, ro og leg. Legetøjet ryddes ikke op, så børnene kan fortsætte legen. På enkelte tidspunkter spiser og leger mange sammen i samme rum, hvilket giver et højt lydniveau (fx tegning og formiddagsmad samme sted). Det samme sker i det store rum i vuggestuen - her savnes rumdeling. Der er mulighed for både høj aktivitet (fx motorikrum) og lav aktivitet (fx gemmehuler). Der er arbejdet med legezoner med tilhørende, tilgængelige materialer (fx køkkenhjørnet). Gerne mere af det. Det meste legetøj og materialer er tilgængeligt. Mange områder/hjørner/vægge kunne bruge mere tematisering, flere materialer og visuel understøttelse (fx "læsehulen").

### *Udviklingsområder:*

Arbejd videre med legeområderne og gør klar til leg. Skab endnu mere tydelighed med understøttende, tilgængelige materialer og billeder, hvor det er muligt. Besøg hinanden, søg inspiration og del gode ideer. Spørg: "Er det tydeligt, hvad skal/kan man i de forskellige områder? Får vi udnyttet alle husets rum/hjørner/muligheder?". Spørg også børnene, hvad de synes. Overvej, hvordan fx krearummet kan indrettes så der bliver fri adgang til finmotoriske aktiviteter. Brug gerne de høje borde endnu mere udenfor måltiderne – fx ved at stille spil, lege eller andre aktiviteter frem.

### *Observationer og refleksioner – udendørs*

- Børnehavens legeplads er stor med gode muligheder for at skabe fordeling af voksne og børn. Der er flere muligheder for leg og grovmotoriske aktiviteter (fx cykle) og enkelte steder til at finde ro (fx gemmehule og beplantning). Vuggestuens legeplads har generelt færre muligheder. Fælles for begge er, at der er færrest muligheder for og materialer og legetøj til finmotoriske aktiviteter og rolleleg (der sættes dog tegnegrej frem i børnehaven). Børnene kan gå indenfor til dette formål.

### *Udviklingsområder:*

Fokuser på tematiserede legeområder med tilgængeligt legetøj til rolleleg (fx dukker, tøj, dukkevogne, udklædning til legehuse) og tilgængelige materialer til fx finmotoriske aktiviteter. En anden ide: indretning af blødt læsehjørne eller udnytte bålhytten til rolleleg. Se på legepladsen med KIDS, spørg børnene og vurder herudfra muligheder/tiltag, der passer til den aktuelle børnegruppe.

## 2: Relationer

Relationer mellem barnet og de omgivende voksne samt relationen børn imellem har grundlæggende betydning for barnets udvikling. Det gælder f.eks. for barnets følelsesmæssige og sociale udvikling, dets kognitive udvikling, dets sproglige udvikling og dets selvudvikling. En udviklingsfremmende relation mellem pædagoger og børnene, en god relation mellem pædagogerne og forældrene og gode relationer børnene imellem, er væsentlige indikatorer på god pædagogisk kvalitet. (KIDS, s. 40)

### *Observationer og refleksioner*

- Alle voksne er venlige, imødekommende, omsorgsfulde og interesserede i børnene. Der observeres ofte god kontakt, som er præget af interesse og omsorg – både i leg, aktiviteter og rutinesituationer, hvor børnene inddrages. Det smitter af på børnefællesskabet og børnene. De hjælper hinanden. Den bedste kontakt observeres, når der er en god fordeling og de voksne deltager, er i børnehøjde og fordyber sig i leg og aktivitet (hvor der ikke er mange børn i samme rum). Der observeres ganske få underkendelser. Vær obs på voksensnak under fx måltider, da denne står i vejen for de udviklende samspil m. fx turtagning.

De voksne fordeler sig i løbet af dagen (både ude og inde). Det højner kvaliteten på mange parametre. Fordelingen giver mulighed for børnenes egen leg (biler), leg med voksendeltagelse (med køer) sideløbende med igangsatte aktiviteter (fx tegning). Det fungerer godt og understøtter at børnene ses og inddrages på deres præmisser over dagen (fx et børnehavebarn der bruger middagsstunden i vuggestuen).

Børnefællesskabet understøttes jævnligt gennem aktiviteter og leg fx da en voksen siger: "Hun spørger om du vil være med til at lege med dyrene?". Det sker også af og til igennem italesættelse ved at sætte ord på børnene overfor hinanden: "Nu kommer han. Det er bare dejligt!". Gerne meget mere af det – også ved fx måltider. Der observeres konflikter som forsøges løst med anerkendelse af begge børns perspektiver i øjenhøjde. Der er dog flere konflikter i fx motorikrummet og ude, som der ikke opdages. Her kunne børnene kunne bruge hjælp til konfliktløsning i legen.

### *Udviklingsområder – relationer*

- Fortsæt med at fordele jer og være "på" børnene (også under måltider). Jeres rollefordeling gør det muligt at prioritere kontakten til den enkelte, kommunikation og inddragelse af børnenes initiativer. Arbejd gerne bevidst med mere kommunikation med turtagning ved at igangsætte samtaler og vente på børnenes udspil i samtaler. Vend gerne de helt små mere indad (ansigt-til-ansigt kontakt). Indret mere sprogstimulerende (fx med billeder af familierne, rim&remser) også i fx puslerum. Observer fx måltiderne og reflekter sammen over, hvordan de fungerer set i lyset af dette område.

- Børnefællesskabet: Overvej, hvordan I i højere grad kan understøtte alle børns muligheder for at knytte sig til andre børn. Både igennem inddragelse i lege og aktiviteter og ved at sætte flere ord på deres adfærd og intentioner overfor hinanden. Kom også gerne helt i mål ift. konfliktløsning. Vær obs på legene i motorikrummet – hvornår er legen god og hvornår er den ikke?

### 3: Leg & aktivitet

For at kunne udvikle sig har børnene brug for at lege med andre børn og for at blive mødt af nærværende voksne. Der skal være tilbud om aktiviteter og gode lege- og læringsmuligheder. Noget at være sammen om i et fælles tredje. Børn lærer og udvikler sig gennem leg med hinanden og gennem aktiviteter, der tager udgangspunkt i barnets interesser, alder og udvikling sammen med andre børn og med voksne. Hvordan voksne kommunikerer og interagerer med børn i samspil fra den helt tidlige barndom med de fysiske læringsmiljøer (bøger, legesager), er essentielt for børns læring og udvikling. Der skal derfor være tilbud om aktiviteter og gode lege- og læringsmuligheder i institutionerne. (KIDS, s. 44)

#### *Observationer og refleksioner – børns leg*

- Der er i løbet af dagen både frihed til at kunne lege selv og deltage i aktiviteter. Legene afbrydes kun af nogle måltider. Der observeres fordybde lege og børnene orienterer sig både mod de voksne og hinanden i legen. Legetiden fungerer godt for de børn der kan selv. (Fx ved bilerne inde og i sandkasserne ude). Legen understøttes jævnligt af de voksne – mest inde, hvor der sidder en deltagende voksen i børnehøjde (fx togbane eller frisør). Gerne mere af det (hvor det er muligt) med fokus på børnefællesskabet, hvor legen følges endnu mere på vej ved at inddrage flere, hjælpe børnene med at komme ind i en god, fordybet leg sammen (også ude). Enkelte børn driver i dag lidt formålsløst rundt og kunne bruge hjælp til inddragelse (som når et barn "på kanten" inviteres ind i en leg med de andre).

#### *Observationer og refleksioner - vokseninitierede aktiviteter*

I løbet af dagen sættes valgfrie aktiviteter i gang, som alle eller mange deltager i (fx gåtur, perler, slim, læsning, tegning osv). Der sættes enkelte gange materialer frem på bordene, som børnene optages af og selv går i gang med (fx tegning). Gerne mere af det – også ude. Børnene kan over hele dagen gå til og fra aktiviteten. Aktiviteterne giver plads til fordybde samtaler (når den voksne bliver der) - fx slim og perler indenfor, hvor der tales om alt muligt. Eller da en voksen inddrager et barn da hun skal i kælderens med ting. Det vurderes dog stadig, at flere børn kunne have gavn af et større udbud af aktiviteter.

#### *Udviklingsområder – leg og aktivitet:*

Fortsæt (hvor det er muligt) den struktur, som både giver plads til den frie leg og børneperspektivet og fordel jer i endnu flere rum til måltider og når lydniveauet stiger. Se derudover på tiden på legepladsen og den frie legetid med børnefællesskabet for øje ved at arbejde med igangsatte/forberedte aktiviteter og lege. Gå også gerne foran i legen med de børn, der kunne have behov (som når læge-legen understøttes på gulvet indenfor om eftermiddagen).

Tal sammen om, hvad det vil sige at gå foran, bagved og ved siden af børnenes lege og aktiviteter. Hvornår gør I hvad? Hvem gør hvad? Hvilke aktiviteter og lege kan vi tilbyde (som kan inkludere mange), når vi er få voksne på gulvet/ude?

## 4: Socio-emotionel udvikling

Børns evne til at kunne udvise næstekærlighed (det at kunne sætte sig i andres sted og handle derefter) stiger i takt med barnets evne til at genkende sig selv som sig selv. De børn der således tidligst udvikler evnen til selvbevidsthed (at vide, hvem man er som person), er også de børn, der tidligst udviser social adfærd overfor andre mennesker. (KIDS, s. 48)

### *Observationer og refleksioner*

Under dette område fremhæves det positivt, når de voksne prioriterer kontakten ved at sætte sig ned, give sig tid til trøst, aen, ansigt-til-ansigt-kontakt, knus og at sætte ord på børnenes oplevelser og følelser. Derudover fremhæves det, når der jævnligt kommunikeres om hvilke følelser, intentioner og udtryk mennesker kan have – fx tales der om at vi alle er forskellige (heldigvis) og der læses bøger og tales om indholdet. Kunne en sofa og et blødt-læse-hygge-sted kalde på flere af disse stunder (ude som inde)?

I kan med fordel fokusere på at få skabt endnu mere plads til turtagning og ansigt-til-ansigt kontakt. Sæt gerne flere ord på børnenes følelser og oplevelser. Observer også jeres eget og hinandens kropssprog og fremtoning i samspillet med børnene (evt igennem video til fx måltider). Brug flere anledninger (lege- og konfliktsituationer) til at understøtte børnefællesskabet. Hjælp dem med at forstå sig selv og hinanden ved at forstå baggrunden for konflikten, sætte ord på hinandens følelser og oplevelser og hjælp dem ind i en god leg eller aktivitet med hinanden.

## 5: Demokrati og deltagelse

Muligheden for selv at være aktiv og selv at skabe mening i en aktivitet bliver en vigtig erfaring. Indflydelse er ikke et individuelt anliggende. Det skal anskues i en solidarisk forbindelse med fællesskabet, hvor pædagogiske intentioner balanceres med børnenes perspektiv og engagement.

(KIDS, s. 50)

### *Observationer og refleksioner*

De voksne er ikke bedrevidende voksne, men nysgerrige og spørgende ift. børnenes perspektiver i samtaler og aktiviteter – dog mest, når I er i mindre grupper, i øjenhøjde. Særligt fremhæves dagens struktur og de voksnes fordeling (ude som inde), hvor de følger børnenes spor fx i samtale, leg og aktivitet. Børnene spørges til, hvad de vil og børnene spørger selv og de voksne justerer sig så vidt muligt (fx da tre børnehavebørn tager initiativ, spørger og får lov at gå i vuggestuen). Det giver mulighed for at børnene kan byde ind i fællesskabet med sig selv, egne ideer og initiativer – uden tvang. Det betyder også, at der over dagen observeres fordybelse, initiativ og leg – på tværs af hele huset. Godt klaret. Fortsæt derfor arbejdet med at give børnenes alderssvarende indflydelsesmuligheder over hele dagen og med at følge børnenes spor og ideer – både i tale, leg og aktiviteter. Under faste måltider observeres børnenes indflydelse mindst. Her kan I fordele jer i flere rum og lægge mere vægt på samtaler med turtagning for at styrke området yderligere.

# Afslutning

Denne rapport har redegjort for både styrker og udviklingsmuligheder i Børnehuset Fjorden på baggrund af 7 timers observation og en faglig vurdering. Dette giver et afsæt til – for både ledelse og personale - at overveje hvilke områder, der skal arbejdes særligt med fremover.

Selvfølgelig anbefales det, at I fortsætter det gode arbejde, som allerede udføres, da dette allerede er med til at højne den pædagogiske kvalitet. Som det også fremgår af rapporten, vurderes det, at den pædagogiske kvalitet kan højnes yderligere ved at arbejde med - og reflektere over - følgende områder:

- **Socio-emotionel udvikling:** sætte ord på børnene følelser, oplevelser og intentioner – også overfor hinanden fx i konflikter
- **Børnefællesskabet:** fokus på at støtte de små venskaber – for både store og små – igennem italesættelse og inddragelse i leg og aktivitet
- **Fysisk indretning (inde, men mest ude):** tematiserede lege- og aktivitetsområder med tilgængelige materialer og legetøj (tænk bredt i legeformer + finmotorik)

Dyk ned i de enkelte områder og bliv igennem faglige refleksioner og beslutninger enige om, hvad I vil bevare af det nuværende, og hvad I vil ændre. Herudfra udarbejdes en plan for de enkelte områder: hvordan og hvornår I vil arbejde med punkterne - samt hvordan og hvornår I vil evaluere indsatsen. Derudover anbefales det, at I indhenter børnenes perspektiver så deres stemme også kommer med, når der arbejdes med at højne kvaliteten for deres levede børneliv i Børnehuset Fjorden.

Er der behov for uddybning – eller hjælp til det videre arbejde – kan I kontakte Bodil Meineche eller Susanne Skaanning på [susanne@relate.nu](mailto:susanne@relate.nu)