

PÆDAGOGISK UDVIKLINGS- og TILSYNSRAPPORT
KIDS
- kvalitetsudvikling i dagtilbud



Børnehuset Fjorden, Ullits Skole

Dato for observation: 12. oktober 2021

Til stede: 21 børn, 7 voksne

Udarbejdet af KIDS-konsulent: Susanne Skaanning

Indhold

OM RAPPORTEN	3
KIDS SOM REDSKAB	4
DEL 1: KVALITATIV	6
1A: FYSISKE OMGIVELSER - INDENDØRS	6
OBSERVATIONER OG REFLEKSIONER – INDENDØRS	6
ANBEFALINGER	7
1B: FYSISKE OMGIVELSER - UDENDØRS	8
OBSERVATIONER OG REFLEKSIONER – UDENDØRS	8
ANBEFALINGER:	8
2. RELATIONER	9
OBSERVATIONER OG REFLEKSIONER – RELATIONER.....	9
ANBEFALINGER	10
3. LEG OG AKTIVITET	11
OBSERVATIONER OG REFLEKSIONER – LEG OG AKTIVITET	11
ANBEFALINGER	12
DEN INDERSTE RING	13
4: SOCIO- EMOTIONEL UDVIKLING	13
5: DEMOKRATI OG DELTAGELSE	13
6: ERFARINGSDANNELSE, KREATIV OG KRITISK TÆNKNING.....	14
7: SELVET OG KROPPEN	14
8: KOMMUNIKATION OG SPROG.....	15
9: OPMÆRKSOMHED.....	15
AFSLUTNING	16

Om rapporten

Denne rapport er skrevet på baggrund af et uanmeldt tilsynsbesøg, bestående af 7 timers observation og evaluering med KIDS-materialet. Dette indebærer observation og scoring af de tre overordnede og de seks specifikke udviklingsområder i KIDS. Rapporten opdeles i en kvalitativ (Del 1) og en kvantitativ del (Del 2), hvor Del 1 i sin opsætning refererer til del 2. Del 1 er skrevet med hovedvægt på den yderste ring i KIDS materialet. Ud fra disse observationer henvises der til hvilke områder i den inderste ring, som der med fordel kan arbejdes videre med.

Del 1 udgør også kommunens tilsynsrapport, der offentliggøres på institutionens hjemmeside. Rapporten bruges derudover som udgangspunkt for et feedbackmøde med KIDS-konsulenten, ledelsen og kommunens pædagogiske konsulent. På mødet redegøres der for rapportens indhold, hvilket skal lægge op til fælles faglige refleksioner i gruppen. Alt sammen med det formål at nå frem til relevante udviklings- og handleområder, som tages med tilbage og drøftes med hele dagtilbuddets personale. På den måde får alle voksne den nødvendige information, faglige refleksioner og en fælles forståelse ind i det videre arbejde med den pædagogiske kvalitet - i jeres hus for jeres børn.

På mange områder i denne rapport anbefales det, at det gode arbejde fortsættes, men ligesom alle andre dagtilbud har Børnehuset Fjorden selvfølgelig også potentiale for udvikling. Begge aspekter af kvalitetsudviklingen er med i denne rapport, som afsluttes med forslag til områder, hvor I med fordel kan sætte ind i det videre arbejde med den pædagogiske kvalitet. Er der spørgsmål til rapportens indhold, kan I kontakte ekstern konsulent Susanne Skaanning eller pædagogisk konsulent Bodil Meineche. God læse- og arbejdslyst!

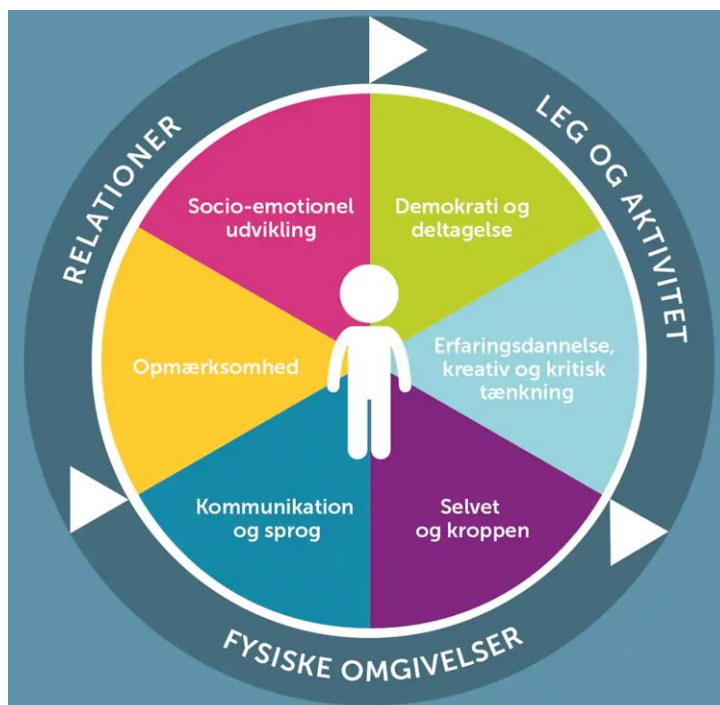
Susanne Skaanning, ekstern KIDS konsulent

KIDS som redskab

Evalueringen er lavet med udgangspunkt i KIDS - kvalitetsudvikling i daginstitutioner¹. Redskabet er danskudviklet og bruges til at evaluere og udvikle den pædagogiske kvalitet. KIDS er baseret på forskning af pædagogisk kvalitet og udviklingspsykologisk viden om, hvordan børn udvikles og lærer. KIDS er udarbejdet af professor, cand.pæd.psych. Charlotte Ringsmose og lektor cand.psych., autoriseret psykolog og specialist i børnepsykologi Grethe Kragh-Müller i samarbejde med Slagelse Kommune og Aarhus Universitet.

KIDS anvender anerkendte standarder for målekvalitet, hvilket omhandler vurdering af gennemsigtighed, pålidelighed og gyldighed. Det er dokumenteret i samarbejde med professor William Boone og betyder at KIDS-redskabet er baseret på solid viden i form af teori og forskning om børns udvikling, det måler præcist og er eksempelvis uafhængig af, hvilken person der anvender redskabet samt at redskabet måler det, som det angiver at måle, her læringsmiljøets kvalitet på udvalgte parametre så som relationer, leg & aktivitet, fysiske rammer m.fl.

Pædagogisk kvalitet defineres her ud fra børnenes muligheder for både at leve et godt børneliv og at udvikle de færdigheder og kompetencer, der skal til for at kunne begå sig i det moderne samfund. I KIDS vurderer man altså ikke børnene - men børnenes muligheder for trivsel, læring og udvikling i den sammenhæng, de befinder sig i. Dette gøres ud fra følgende områder – se beskrivelse på næste side:



¹ Charlotte Ringsmose & Grethe Kragh-Müller (2020): KIDS – Kvalitetsudvikling i daginstitutioner, 2. udg. Dansk Psykologisk Forlag

Den yderste ring

1: Fysiske omgivelser

Rum og indretning skal understøtte gode lærings-oplevelser, og rummene skal afspejle de pædagogiske mål

2: Relationer

Mulighederne for gode interaktioner mellem barn-barn og barn-voksen; herunder kvaliteten i omsorgen for barnet og den kommunikative udveksling mellem barn-voksen

3: Leg og aktivitet

Mulighederne for forskellige lege og aktiviteter for forskellige aldersgrupper; vekselvirkningen mellem børnenes erfaringer med barn-barn-lege og lege, hvor den voksne deltager

Den inderste ring

4: Socio-emotionel udvikling

Rammerne for udvikling af børnenes kognitive, sociale og selvregulerende kompetencer – de følelsesmæssige udviklingsaspekter

5: Demokrati og deltagelse

Barnets mulighed for at udtrykke egne synspunkter og udvikling af en demokratisk forståelse

6: Erfaringsdannelse, kreativ og kritisk tænkning

Mulighederne for at tilegne sig kendskab til det omgivende samfund og kultur

7: Selvet og kroppen

Mulighederne for udvikling af selvværd med udgangspunkt i tilknytning og anerkendelse

8: Kommunikation og sprog

Mulighederne for dialog forstået som samtale, kommunikation, refleksion, planlægning, beskrivelse, dialogisk læsning, respons mv. – kommunikative kompetencer

9: Opmærksomhed

Mulighederne for samvær og vedvarende fælles, fokuseret opmærksomhed med udgangspunkt i nærvær og det fælles tredje

Del 1: kvalitativ

1A: Fysiske omgivelser - indendørs

Indretningen af de fysiske omgivelser – inde og ude - har stor betydning for børnenes muligheder for erfaringsdannelse og for daginstitutionens sociale liv og dermed for børnenes udvikling og læring.

Barnet er i en periode, hvor erfaringer og læring sker gennem det at undersøge og gå på opdagelse. Barnets hele færden i institutionen danner grundlag for erfaringsdannelse.

Rummene skal danne ramme og invitere til gode læringsoplevelser. En forudsætning for at det lykkes er at rum og indretning indgår som væsentlige elementer i de pædagogiske overvejelser og valg. (KIDS, s. 38)

Observationer og refleksioner – indendørs

Børnehuset Fjorden er indrettet med børnehave og vuggestue i hver sin afdeling.

Børnehaven: I fællesrummet er der høje spiseborde (bordene fylder meget), køkken og nedgang til kælderen, hvor der er garderobe og udgang til legepladsen. Her er der et hjørne med en sækkestol og lidt bøger. Godt, hvis der bliver ventesituationer i garderoben. Børnehaven har egen udgang ud til en overdækket terrasse. Fra fællesrummet er der adgang til pudrummet og et lidt utydeligt sprogrum med bogstaver på væggene.

I det midterste rum er der et kreativt værksted, hvor børnene selv kan nå blyanter lim, sakse, perler osv. Der er nogle fine vinduesnicher som børnene kan lege i. Et andet rum er indrettet med flere tematiserede legeområder, fx dukkehjørne med tilbehør og 'købmand' med menukort, legekøkken med plads til opdækning. Derudover ses børnenes egne vinduesmalerier, en 'duplovæg', kasser med sorteret legetøj. Der er adgang til forskellige legeformer, men de er ikke så tydelige alle steder. Der er indrettet med rum i rummet med fx reoler med spil (som børnene kan nå), et tæppe over bordet med en hule under, flytbare vægge et læsehjørne med plads til bøger.

Vuggestuen:

Vuggestuens rum er delt i to. Der er varieret indrettet med spejle i børnehøjde, billeder af børnenes familie, legetøj på væggene, et bord med en hule under, motoriklegetøj, LEGO og legetøj i blandede kasser, tæpper på gulvene, en madras en sofa, en bil mv. Enkelte ting er ikke i børnehøjde. Man kan se ind til puslepladsen igennem et vindue, så børnene kan blive skiftet samtidig med at man har overblik over børnene i rummet ved siden af. I det store rum er der høje borde og et nedsænket køkken, madrasser, spejle med mere.

Der er indrettet med forsøg på rumdeling med flytbare vægge, reoler med blandet legetøj og en sofa. Der er flere tematiserede områder med materialer til fx et hjørne, hvor der kan leges med Duplo, et legekøkken med plads til at dække bord og passe dukker, læsekrog og tumlested.

Høj og lav aktivitet: Der er et motorikrum i huset med mulighed for høj aktivitet (kunne der være en ribbe her?). Der er også steder hvor børnene kan finde ro for eksempel på sofaen i fællesrummet eller i huler under bordene. Der er mange rum til fordeling, som gør at det bliver lettere for børnene at finde et sted og lege i fred.

Tilgængelighed: Det observeres, at der er opmærksomhed på, at materialer/legetøj skal være i børnehøjde. Eksempelvis kan børnene for det meste selv nå bøger, spil og legetøj i kasser.

Fordelingen af børn og voksen: Det fungerer godt med antallet af børn i grupperummene. Det skaber ro og overskuelighed for både børn og voksne. Der er jævnligt et højt lydniveau. Er det noget I selv oplever til dagligt? Kunne I fordele jer endnu mere?

Anbefalinger

Med henblik på at højne kvaliteten yderligere anbefales det særligt at arbejde med:

- **Tydelige, tematiserede legeområder:** Gerne arbejde med at gøre legeområderne mere indbydende og inspirerende. Der er en fin rumdeling allerede - kunne I være mere opmærksomme på, hvad de forskellige legeområder skal kunne? Også de områder, der ikke er tematiserede endnu. Kunne der i disse hjørner blive plads til flere legeformer med et varieret udbud af legetøj som fx udklædning. Kan 'stillerummet' blive til et reelt stillerum med fx blik for sanserne? I har nogle gode rum. Brug dem.
- **Tematiserede legeområder:** hvor det er muligt stille legetøj og materialer, der passer til temaet indbydende op inden dagen går i gang (fx eftermiddagen før). Fx i køkkenet med køkkenredskaber mv. så børnene inspireres til leg. Dette kan gøres med hylder, kroge, billeder osv.
- **Sprogstimulering:** Der kunne med fordel indrettes med flere sprogstimulerende materialer. Det kan det fx være en fordel at genoverveje de ting der hænger på væggene. Kan pladsen bruges anderledes, så der bliver plads til flere af børnenes egne værker, myldretegninger, sprogstimulering eller materialer forbindelse med tematiserede legeområder.
- Brug gerne spørgsmålene i KIDS (*fysisk indretning indendørs*) til inspiration. I har god plads og gode rum med muligheder. Hvordan kan rummene inddeles og gentænkes, så der kræses for indretningen med legen for øje?

1B: Fysiske omgivelser - udendørs

Observationer og refleksioner – udendørs

Scoren er et gennemsnit af vuggestuen og børnehavens legeplads. De scorer forskelligt.

Børnehavens legeplads: ligger ved siden af skolens og vuggestuens legeplads og består både af græs- og flisearealer. Størrelsen passer godt til det antal børn, der er på legepladsen. Der er indrettet med klatretårn, rutsjebane, borde, en del beplantning, gynger, sandkasse, cykelrute, små fodboldmål, en bakke, hvor børnene kan løbe op og ned, et stort bålhus med borde, et fodboldbord og sprogstimulerende materialer på væggene. Der er legetøj – fx sandkasseting – men der kunne godt være mere.

Rum i rummet og fred: Der er rum i rummet på legepladsen. Den er spændende inddelt med forskellige slags beplantning så børnene har mulighed for at lege i fred – fx bag træerne. Der er flest steder, hvor børnene kan være aktive, og enkelte områder, hvor børnene kan fx finde ro - i legehuset. Der er ingen bløde områder som fx en læsekrog eller mulighed for stillesiddende, finmotoriske aktiviteter. Kunne de trætte børn have brug for sådan et sted ude?

Vuggestuens legeplads: På vuggestuens legeplads er der en lille rutsjebane, en sandkasse med forskellige materialer og lidt legetøj. Der er en lille bakke, et lille legehus, billeder med forskellige dyr, biler osv. Legepladsen er relativt lille og med få materialer. Skal børnene have flere udfoldelsesmuligheder, tages børnene med ud på andre områder – fx skoven. Med legepladsens størrelse og indretning er det også nødvendigt, at der er pædagogisk opmærksomhed herpå og på at igangsætte aktiviteter og lege her. De voksne leger da også med børnene i sandkassen, hjælper børnene med at samle/kaste blade osv.

Hjælp til leg og inddragelse: I har overblik på legepladsen og børnene har gavn af rollefordelingen, hvor nogen er rundt på pladsen og andre er optagede af aktiviteter. Nogle børn tuller rundt på legepladsen, men går så selv hen til aktiviteten eller hjælper en anden voksen med havearbejde. Nogle børn – særligt over middag - kunne have gavn af, at der blev sat gang i legeområderne af en voksen så børnene kunne hjælpes ind i fællesskabet – fx når en gruppe børn har en konflikt.

Anbefalinger:

Med henblik på at højne kvaliteten yderligere anbefales det særligt at arbejde med:

- Kunne der indrettes hyggeligt og blødt sted fx med tilgængelige bøger, spil eller anden finmotorisk aktivitet eller værksted, hvor de lidt trætte børn kan finde ro? Ligesom der er i garderoben i kælderen og ved indgangen? Kunne I udnytte nogle af de "døde" områder, hvor der ikke sker så meget?
- Hvordan kan der skabes plads til flere forskellige legeformer: konstruktionsleg, rolleleg, regelleg osv? Overvej generelt hvilke af de indendørs, aldersrelevante materialer, der kunne trækkes mere med ud. Kunne der blive plads til flere figurer, perler, biler, musik, tøj til dukkerne, tegneredskaber eller lignende udenfor? Materialer, der var tilgængelige for børnene på linje med andet udendørs legetøj?

2. RELATIONER

Relationer mellem barnet og de omgivende voksne samt relationen børn imellem har grundlæggende betydning for barnets udvikling. Det gælder f.eks. for barnets følelsesmæssige og social udvikling, dets kognitive udvikling, dets sproglige udvikling og dets selvudvikling. En udviklingsfremmende relation mellem pædagoger og børnene, en god relation mellem pædagogerne og forældrene og gode relationer børnene imellem, er væsentlige indikatorer på god pædagogisk kvalitet. (KIDS, s. 40)

Observationer og refleksioner – relationer

Barn-voksen relationen

- **De voksne:** Børnene virker trygge ved de voksne, der er rolige og kommunikerende. Der observeres ofte en god stemning, omsorg, venlighed, smil, venlige stemmer og voksne i øjenhøjde. Børnene virker til at kunne lide de voksne og der ofte skabes alderssvarende kontakt. Særligt ved de mindste gentages det, børnene siger og der sættes ord på børnenes oplevelser fx *"ja, du vil gerne have mere"*. Der observeres tydelige voksne med en rollefordeling, så der skabes rum til at de kan deltage i børnenes leg. De voksne er tilgængelige og kan jonglere med både at sidde og give et barn kropskontakt, mens der holdes kontakt til dem, der leger ved siden af. De voksne er ikke utrygge ved kontroltab. Et meget roligt hus. Uhøjtideligt og hjemligt. Hvis børnene gerne vil ind, indretter de voksne sig. Hverdagen virker ikke fastlåst og struktureret - der er plads til at være menneske.
- **Kommunikation:** Det præger huset at de voksne er venlige og kommunikerende, hvilket gør relationerne til børnene trygge og tillidsfulde – både i lege, hverdagsrutiner og aktiviteter. Der er jævnligt god kontakt, under fx spisning, hvor der observeres samtaler over flere led (turtagning) og ansigt til ansigt kontakt. Der observeres jævnligt en-til-en kontakt, da de voksne er gode til at fordele sig og har et fælles sprog om opgaverne: fx *"jeg går lige i kælderen"*, mens et andet barn bliver inde og spiser færdig imens den voksne tørrer borde af - de taler om at smide sutten osv. Her behøver alle børn ikke gøre alting på samme tid. Det giver plads til fokus på kommunikation og turtagning. Gerne mere af det.
- **Underkendelse/irettesættelser:** Der observeres enkelte eksempler på underkendelse, hvor der irettesættes og ikke sættes ord på eller spørges ind til baggrunden for barnets adfærd. I den milde ende og mest med venlighed i stemmen: *"sæt dig ordentligt"*, *"sid på numsen"*. Det varierer mellem de voksne. Er i obs på at give hinanden faglig støtte og feedback, når der sker underkendelse?
- **Anerkendelse og deltagelse:** Der observeres jævnligt eksempler på anerkendelse, hvor børnenes perspektiv anerkendes og der sættes ord på følelser og oplevelser. Hvor børnene får positive kontakter og spejlinger af positive voksne.

Pædagogernes støtte til børnenes indbyrdes relationer og venskaber

- **Børnefællesskabet:** Voksne igangsætter aktiviteter (fx musik og kartoffelskrælning), kommunikation og lege med henblik på inklusion, hvor relationerne tager til udg. punkt i noget fælles. Her må de små selv vælge om de vil deltage eller ej.
- Det observeres af og til at der sættes ord på børnenes indbyrdes relationer og oplevelser: *"prøv at høre, hvad han siger. Han vil gerne være med i jeres leg"*. Der observeres dog en del konflikter, hvor børnene kunne have brug for en anerkendende voksen til at mægle og hjælpe børnene i legen. Fx i motorik, hvor børnene bliver hårde ved hinanden. *"Du er dum, vi gider ikke lege med dig!"*. Børnene opfordres til at sige stop, men de har brug for mere.

Anbefalinger

Med henblik på at højne kvaliteten yderligere anbefales det særligt at arbejde med:

- **Kommunikation:** Fortsæt arbejdet med turtagning og at følge børnenes spor, så det kommer til at gælde endnu flere voksne og børn. Brug gerne flere åbne spørgsmål (hv-spørgsmål) med plads til flere møder med længere samtaler med det enkelte barn. Kunne I fordele jer endnu mere fx til frokost, hvor en voksen kunne sidde sammen med 4-5 børn? Det ville øge muligheden for længere samtaler og mere kontakt.
- **Socio-emotionel udvikling og selvudvikling:** at flere ord på børnenes følelser og oplevelser. I kan også arbejde med at sætte ord på egne følelser og oplevelser, så børnene kan spejle sig i jeres oplevelser og udtryk.
- **Børnefællesskabet:** Vær opmærksomme på at skabe vilkår for legen, så børnene indgår i gode og berigende legeoplevelser med hinanden. Så den voksen der ikke laver aktiviteter har fokus på dette.
- **Konflikter:** Arbejde med at sætte ord på i konflikter. I forhold til konfliktløsning gerne være opmærksomme på at sætte ord på børnenes indbyrdes relationer og oplevelser og følelser i konflikten så det ikke kun bliver *"jamen det må du da ikke"*. Gå gerne mere ind i årsagen bag adfærden - frem for selve adfærden. *"Hvorfor slog hun?"*. Arbejde med at have blik for børnenes indbyrdes forskellige relationer på kryds og tværs. Også sætte gang i fælles lege fx bankebøf, hvor alle kan være med.
- **Børnefællesskabet:** I kan med fordel være endnu mere opmærksomme på at spotte de børn, der går under radaren og tuller rundt i længere tid alene – fx udenfor, når der er fri leg. Fx ligesom da en voksen forsøger at inkludere en dreng i en gruppes leg: *"skal vi spørge ham hvad det var han ville?"* (Han bliver et postbud der ringer på). Overvej, hvornår en aktivitet kan forlades, så konflikterne følges op. Sæt jer fx på gulvet og leg med, så alle børn kan være med i fællesskabet.

3. Leg og aktivitet

For at kunne udvikle sig har børnene brug for at lege med andre børn og for at blive mødt af nærværende voksne. Der skal være tilbud om aktiviteter og gode lege- og læringsmuligheder. Noget at være sammen om i et fælles tredje.

Børn lærer og udvikler sig gennem leg med hinanden og gennem aktiviteter, der tager udgangspunkt i barnets interesser, alder og udvikling sammen med andre børn og med voksne. Hvordan voksen kommunikerer og interagerer med børn i samspil fra den helt tidlige barndom med de fysiske læringsmiljøer (bøger, legesager), er essentielt for børns læring og udvikling. Der skal derfor være tilbud om aktiviteter og gode lege- og læringsmuligheder i institutionerne.

(KIDS, s. 44)

Observationer og refleksioner – leg og aktivitet

Børneinitieret leg og aktiviteter

Da jeg ankommer i vuggestuen sidder der hele tiden en voksen på gulvet som leger med børnene enten med legetøjet eller samtaler med børnene om for eksempel konfliktløsning. Der spilles musik og er roligt disco lys i loftet.

Da jeg ankommer i børnehaven er de fleste børn i gang med forskellige valgfrie lege eller kreative aktiviteter, hvor de voksne følger børnenes spor. Der er rum hvor børnene kan fordeles sig i de forskellige legeområder og de voksne hjælper og guider børnene på en venlig og engageret måde. Børnenes frie leg får plads og der er mulighed for at børnene kan have uforstyrrede og længevarende lege (dvs. over 30 min). De voksne vil gerne noget for og med børnene (leg, spil aktiviteter). Dagen synes ikke hele tiden at være helt fast planlagt på forhånd. De voksne kan justere sig efter børnene og fordeler sig efter dem.

Voksnes støtte til børnenes leg

Da jeg ankommer er de fleste børn i gang med forskellige lege og aktiviteter som spil og kreative aktiviteter. Der er rum hvor børnene kan fordeles sig i de forskellige legeområder og de voksne hjælper og guider børnene på en venlig og engageret måde. Nogen leger med og sidder fx på gulvet og leger babyer. De voksne viser sig tilgængelige og interesserede.

Der ses jævnligt eksempler hvor børnenes spor følges: *"Du vil gerne bygge en flyvemaskine? Det kan vi godt"*. Mange gange kan børnene selv vælge og de voksne støtter børnenes ideer, uanset om de vil lege, tegne osv. Børnenes frie rammer er en fin balance og kræver pædagogisk opmærksomhed på, hvornår børnene har brug for voksen hjælp og inspiration. Fx når de højtråbende drenge er i puderummet. Er I opmærksomme på, om det er en god leg, der foregår derinde.

Af og til afbrydes legen til fordel for andre aktiviteter – fx – spisning, men det er ikke noget der præger dagen.

Vokseninitieret leg og aktiviteter

Aktiviteter: Det observeres ikke at der laves aktiviteter med vuggestuebørnene udover leg på gulvet – fx sang og leg. Kunne børnene kalde på andre aktiviteter?

Indflydelse: Det observeres, at de voksne lytter til børnenes perspektiver og laver rutinen eller planen om ved behov. Huset fremtræder som fleksibelt. Børn og voksne er jævnligt sammen om et fælles tredje, hvor de voksne hjælper med deltagelse. Også hvor børnenes spor følges, fx: når de vil tegne, være ude mv.

Børnene kan gå fra bordet eller aktiviteten efterhånden som de er færdig. Fx om formiddagen hvor børnene skræller kartofler som de selv har samlet, som skal bruges til kartoffel-porresuppe til motionsdagen. Her vælger børnene selv at støde til. Formiddagen efter formiddagsmaden er der derfor også mulighed for fri leg på legepladsen. Den åbne dør, giver en fornemmelse af frihed og hjemmelighed i huset.

Anbefalinger

Med henblik på at højne kvaliteten yderligere anbefales det særligt at arbejde med:

Børnefællesskabet: At have fokus på at støtte børnefællesskaberne ved at skabe vilkår, så børnene får berigende legeoplevelser med hinanden. Fx ved at den voksne selv i flere tilfælde deltager i legen og sætter gang i de forskellige områder – særligt med de få for øje, som kan have svært ved at deltage i gode lege. Der kan arbejdes med legemanuskripter. Gerne mere fokus på at trække den voksenstøttede legen mere frem. Facilitere den og igangsætte legeområder, så legen ikke kun er på børnenes initiativ – ligesom det ses når der sættes gang i en leg med dukkerne, hvor børnenes spor følges.

Den inderste ring

Den inderste ring indeholder seks forskellige områder, der har betydning for børns udvikling af sprog, opmærksomhed og selvudvikling. Ligeledes for børnenes muligheder for socio-emotionel udvikling, for deres forståelse af og kritisk forholden sig til omverdenen samt deres mulighed for deltagelse og indflydelse på dagligdagen i børnehaven.

4: Socio- emotionel udvikling

Børns evne til at kunne udvise næstekærlighed (det at kunne sætte sig i andres sted og handle derefter) stiger i takt med barnets evne til at genkende sig selv som sig selv. De børn der således tidligst udvikler evnen til selvbevidsthed (at vide, hvem man er som person), er også de børn, der tidligst udviser social adfærd overfor andre mennesker. (KIDS, s. 48)

Overordnet indtryk

Under dette område fremhæves det, at de voksne lægger vægt på og prioriterer kontakt og samtale med børnene. I kan med fordel fokusere på, at få endnu mere ansigt-til-ansigt- og kropskontakt ind i hverdagen fx når barnet trænger til trøst – så det kommer til at gælde alle børn. Derudover anbefales det, at I fortsætter med (og gerne endnu mere) at sætte ord på børnenes følelser og oplevelser. Særligt i konfliktsituationer, hvor børnene har brug for en voksen, der hjælper børnene med at forstå sig selv og hinanden ved at sætte ord på hinandens følelser og oplevelser.

5: Demokrati og deltagelse

Muligheden for selv at være aktiv og selv at skabe mening i en aktivitet bliver en vigtig erfaring. Indflydelse er ikke et individuelt anliggende. Det skal anskues i en solidarisk forbindelse med fællesskabet, hvor pædagogiske intentioner balanceres med børnenes perspektiv og engagement. (KIDS, s. 50)

Overordnet indtryk

Under dette område fremhæves, når de voksne har opmærksomhed på at stille aktiviteter til rådighed, som børnene ser ud til at finde meningsfulde, hvor de lyttes til og når de selv kan vælge til eller fra fx ved kartoffelskræling. Børnene inddrages jævnlige i dagens hverdagsrutiner – fx når der skal forberedes formiddagsmad, hvor børnene hjælper med at skære ud og dække bord. Følg gerne børnenes spor – fx i forbindelse med lege og aktiviteter, som gruppen "kalder på" eller børnene selv foreslår. Hvor kan de voksne bidrage til og udvide børnenes egne lege?

6: Erfaringsdannelse, kreativ og kritisk tænkning

Læring og udvikling handler om at tilegne sig kendskab til de kulturelle redskaber og værktøjer, der er en del af det samfund og den kultur, som man fødes ind i. Børnene i børnehaven skal lære det omgivende samfund at kende gennem selv at erfare, opdage, eksperimentere og på denne baggrund tage kritisk stilling med henblik på at kunne være med til at udvikle og forandre de fælles livsbetingelser. (KIDS, s. 54)

Overordnet indtryk

Der observeres flere udstillede værker, hvor der har været fokus på naturen fx ugle af blade. Derudover er der gode fysiske rammer til fysisk aktivitet – inde og ude. Ikke så meget bredde ift finmotoriske aktiviteter udenfor. Børnene bruger nærmiljøet (skoven, hallen, biblioteket osv.). Herigennem har børnene mulighed for kendskab kulturelle udtryk og værdier og få erfaring med omverdenen – herunder få erfaringer med naturen og naturfænomener. Fx aktiviteten, hvor børnene selv har samlet kartofler, skræller dem og skal lave dem til suppe. Jeg ser ikke megen højtlesning på dagen - men en del bøger.

Under dette område fremhæves desuden, at børnenes lege og frihed får plads i Fjorden. Der spørges jævnligt til børnenes mening og stillingtagen: *"hvad vil du?"*, *"hvor vil du sidde/lave/spise"* osv. Fx under spisning i vuggestuen, hvor børnene selv har valgmuligheder og selv kan hælde op. Måske flere billeder af børnenes eget liv?

Der kan med fordel arbejdes videre på at udvide sortimentet af tilgængelige materialer (fx bøger, krea-ting), legetøj - og bevare opmærksomheden på at give børnene mulighed for at få kendskab til forskellige genrer inden for fx litteratur, sang, musik, teater, billedkunst, design, arkitektur og IT – fx gennem vokseninitierede aktiviteter, fælles lege, rollelege, spil og læsning.

7: Selvet og kroppen

Selvet er den måde, som vi oplever os selv på, forskelligt fra andre menneskers selv'er, og med et eget indre liv, der eksisterer over tid. En anerkendende relation er grundlaget for udvikling af selvet. Centralt står forholdet mellem nærhed/intimitet og adskilthed; at den enkelte person kan opleve nærhed og fællesskab i relationen, men samtidig kan være en adskilt person med ret til sine følelser, oplevelser og synspunkter. (KIDS, s. 54)

Overordnet indtryk

Under dette område fremhæves kommunikationen mellem børn og voksne med afsæt i interesse for det enkelte barn og når der sættes ord på barnets følelser og og når børnene selv opfordres til at mærke efter i kroppen - fx er drikkedunkene til rådighed, så børnene ikke behøver spørge efter dem eller at børnene selv kan vælge, hvad de vil spise. Derudover observeres der musik, sang, rim osv. Samlet set elementer der styrker opfattelsen af selvet. For at understøtte dette område anbefales det, at I arbejder bevidst og fagligt med anerkendelse i praksis – fx igennem at sætte ord på barnets følelser og oplevelser og lade dem få endnu mere øje på sig selv og hinanden i børnefællesskabet - som individer med ret til egne følelser, oplevelser og synspunkter.

8: Kommunikation og sprog

Den sproglige udvikling er en betydningsfuld faktor for senere skolesucces og for social deltagelse. Børn udvikler sprog gennem det sociale samspil. Det sociale samspil er væsentligt for mennesker, og sproget er en måde at være social på. Kontakten og kommunikation med voksne er vigtig for den sproglige læring og udvikling - kommunikation på barnets præmisser, både hvad angår alder og udvikling og i forhold til at følge barnets udspil og interesser. (KIDS, s. 58)

Overordnet indtryk

Under dette område fremhæves, at de voksne er kommunikerende og opmærksomme på at udvide børnenes sprog - og tager afsæt i interesse for det enkelte barn. De er interesserede i børnenes lege og spørger ind til deres aktiviteter. I kan med fordel have mere opmærksomhed på sprogstimulering med spil, tegninger, rim og remser – både i aktiviteter og i indretningen. Der er en del bøger i huset, men jeg observerer ikke højtlesning på denne dag. En lille pige tager dog en bog frem og viser den til de voksne som om hun læser op – hun har set det før.

Gerne mere leg med sproget, rim, remser og sang. Der kan derudover med fordel arbejdes videre med endnu flere ligeværdige dialoger med turtagning (over flere led) og opfordre børnene til leg og dialog. Dette inkluderer også at sætte ord på barnets følelser og oplevelser og dermed lade dem få endnu mere øje på hinanden i børnefællesskabet.

9: Opmærksomhed

Samvær med vedvarende fælles opmærksomhed kendetegner læringsmiljøer af høj kvalitet. Gennem fælles opmærksomhed sammen med andre får barnet erfaringer med andres tankegang og forståelser, og barnet udvikler sig sammen med andre, der har andre erfaringer end en selv. Nærværende voksne er en forudsætning for barnets læring og udvikling. Grundlaget for fælles opmærksomhed er nærvær og fokuseret opmærksomhed. (KIDS, s. 60)

Overordnet indtryk

Under dette område fremhæves, at børnene jævnligt hjælpes til at fast holde koncentrationen og opmærksomheden gennem et fælles tredje (fx spil, lege, krea-aktiviteter) – også med udgangspunkt i børnenes egne ideer. Der kan med fordel arbejdes endnu mere på den fordybende længerevarende fokuserede opmærksomhed og turtagning i ansigt-til-ansigt-kontakten – med udgangspunkt i det, som I som voksne kan inspirere børnene med. Både gennem leg og aktiviteter som fx højtlesning eller ved at deltage i eller facilitere flere forskelligartede lege og aktiviteter udenfor.

Afslutning

Denne rapport har redegjort for både styrker og udviklingsmuligheder i Børnehuset Fjorden på baggrund af 7 timers observation med KIDS og en faglig vurdering. Dette giver et afsæt til – for både ledelse og personale - at overveje hvilke områder, der skal arbejdes særligt med fremover. Selvfølgelig anbefales det, at I fortsætter det gode arbejde, som allerede udføres (og som scorer højest i KIDS), da dette allerede er med til at højne den pædagogiske kvalitet.

Som det også fremgår af rapporten, vurderes det, at den pædagogiske kvalitet kan højnes yderligere ved at arbejde med - og reflektere over - følgende områder:

- **Børnefællesskabet:** skaber vilkår for legen, så børnene indgår i gode og berigende legeoplevelser med hinanden. Igennem flere lege
- **Socio-emotionel udvikling:** sætte ord på følelser
- **Leg og aktivitet (herunder erfaringsdannelse):** Sætte gang i flere legeområder og aktiviteter, deltage i børnenes lege og fælles fokuseret opmærksomhed og samtaler med turtagning

Dyk ned i de enkelte områder og items og igennem faglige refleksioner og beslutninger kan I blive enige om, hvad I vil bevare af det nuværende, og hvad I vil ændre. Herudfra udarbejdes en handleplan for de enkelte områder: hvordan og hvornår I vil arbejde med punkterne - samt hvordan og hvornår I vil evaluere indsatsen?

I kan med fordel informere forældrene om KIDS evalueringen og involvere dem i arbejdet med jeres udvalgte opmærksomhedspunkter. Derudover anbefales det, at I indhenter børnenes perspektiver, så deres stemme også kommer med når der arbejdes med at højne kvaliteten for deres levede liv i Børnehuset Fjorden.

Er der behov for uddybning – eller hjælp til det videre arbejde – kan I kontakte pædagogisk konsulent Bodil Meineche eller ekstern KIDS konsulent Susanne Skaanning.